



État de santé et de bien-être de la population du réseau local de Drummond

Rédigé par
M^{me} Fanny Doucet, conseillère en gestion
à la Direction générale adjointe

Déposé à la Table de concertation territoriale

Le 23 janvier 2007

Ce rapport contient diverses informations concernant l'état de santé et de bien-être de la population du réseau local de Drummond (RLS de Drummond) sur un horizon de 10 ans, soit pour la période de 2006 à 2016. Des comparatifs avec la province, la région de la Mauricie/Centre-du-Québec et des divers RLS qui la composent seront présentés, afin de bien saisir les particularités du RLS de Drummond. Ce document se veut un survol de la situation. Il sera surtout utile pour la Table de concertation territoriale en lien avec l'implantation du projet clinique. Un portrait plus élaboré sera nécessaire pour établir les priorités de santé et de bien-être de notre population. Des travaux en ce sens seront enclenchés avec chacune des tables cliniques, afin de répondre à leurs besoins spécifiques.

1. Description du territoire du réseau local de Drummond (RLS de Drummond)

Le RLS de Drummond correspond au territoire de la MRC Drummond et se compose de 18 municipalités. Drummondville est la plus importante avec environ 66 000 habitants.

Le RLS de Drummond fait partie de la région sociosanitaire de la Mauricie/Centre-du-Québec. Cette région est en fait le regroupement de deux territoires sociosanitaires soit la Mauricie qui compte 5 RLS et le Centre-du-Québec qui compte 3 RLS. Afin d'éviter d'alourdir le texte, le terme région fait référence à la région sociosanitaire de la Mauricie/Centre-du-Québec et le terme territoire fait référence au territoire sociosanitaire du Centre-du-Québec.

2. Population du RLS de Drummond en 2006

En 2006, la population du RLS de Drummond est estimée à 93 492 habitants. Dans la région, le RLS de Drummond se classe second pour le nombre d'habitants, après le RLS de Trois-Rivières. Parmi la population du RLS de Drummond, 23 % ont moins de 19 ans, 26,7 % ont de 20 à 39 ans, 36,6 % ont de 40 à 64 ans et 14 % ont plus de 65 ans.

Bien que la population de Drummond soit légèrement plus jeune, sa répartition par groupe d'âge est comparable à celle du Québec. Par contre, elle diffère de celle observée dans la région où la population est plus âgée. En effet, le RLS de Drummond présente la plus faible proportion de personnes de plus de 65 ans de tous les RLS de la région. Par contre, en nombre absolu, le RLS de Drummond se situe au quatrième rang après Trois-Rivières, Centre-de-la-Mauricie et Arthabaska-Erable.

Tableau 1 : Part relative des groupes d'âge dans la population en 2006

Groupe d'âge	Drummond	Région	Québec
Moins de 19 ans	23.1 %	21.2 %	22.5 %
20 à 39 ans	26.7 %	24.0 %	26.5 %
40 à 65 ans	36.6 %	38.4 %	36.9 %
65 ans et plus	13.5 %	16.3 %	14.1 %

Tableau 2 : Nombre et proportion des personnes de 65 ans et plus par région/RLS en 2006

Région/RLS	Population totale	65 ans et plus	
	Nb	Nb	%
Province du Québec	7 603 083	1 069 921	14.1 %
Mauricie/Centre-du-Québec	484 466	79 150	16.3 %
Mauricie	258 096	45 796	17.8 %
Trois-Rivières	129 716	22 107	17.0 %
Haut-St-Maurice	15 413	2 257	14.6 %
Vallée-de-la-Batiscan	25 281	4 449	17.6 %
Maskinongé	24 080	3 718	15.4 %
Centre-Mauricie	63 606	13 265	20.8 %
Centre-du-Québec	226 370	33 354	14.8 %
Drummond	93 492	12 626	14.0 %
Arthabaska-de-l'Érable	90 269	13 403	14.8 %
Bécancour-Nicolet-Yamaska	42 609	7 325	17.2 %

3. Population du RLS de Drummond 2006-2016

Au cours des dix prochaines années, grâce à l'accroissement naturel et migratoire positif, la population du RLS de Drummond connaîtra une croissance de 5.8 %. Cette croissance est supérieure à celle anticipée pour le Québec. De plus, elle place le RLS de Drummond en situation particulière face à la région dont la population décroît. En ce sens, la proportion de la population de la région qui habite sur le territoire du RLS de Drummond va passer de 19.3 % en 2006 à 20.5 % en 2016.

Tableau 3 : Évolution de la population 2006-2016

Région/RLS	2006	2016	%
Province du Québec	7 603 083	7 905 034	4.0 %
Mauricie/Centre-du-Québec	484 466	483 735	-0.2 %
Mauricie	258 096	251 783	-2.4 %
Trois-Rivières	129 716	128 823	-0.7 %
Haut-St-Maurice	15 413	14 965	-5.7 %
Vallée-de-la-Batiscan	25 281	25 072	-0.8 %
Centre-de la Mauricie	63 606	61 317	-6.9 %
Maskinongé	24 080	24 127	0.2 %
Centre-du-Québec	226 370	231 952	2.5 %
Drummond	93 492	98 883	5.8 %
Arthabaska-de-l'Érable	90 269	91 357	1.2 %
Bécancour-Nicolet-Yamaska	42 609	41 712	-2.1 %

Pour les dix ans à venir, le Québec est marqué par le vieillissement de sa population. En effet, les personnes de 65 ans et plus vont croître de 36.4 %. À l'inverse, les moins de 19 ans vont décroître de 8.5 %. Les groupes des 20 à 39 ans et des 40 à 64 ans sont assez stables avec des augmentations respectives de 1.7 % et 0.9 %.

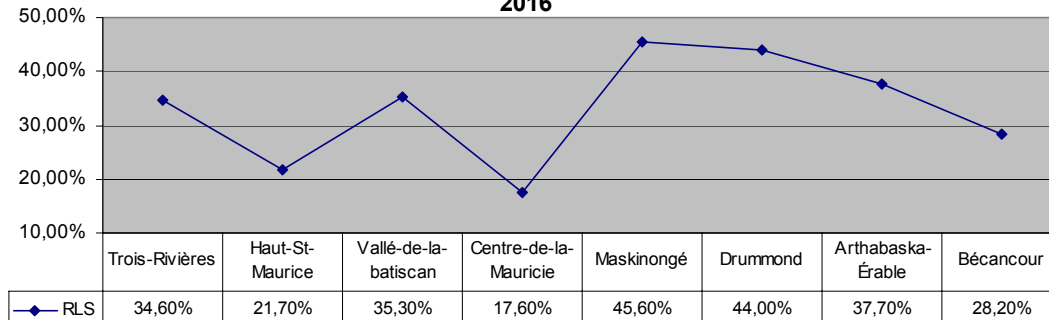
La situation du RLS de Drummond se compare à celle du Québec, sauf pour le groupe des 65 ans et plus. À ce niveau, la situation du RLS de Drummond est préoccupante. En dix ans, le groupe des personnes âgées de 65 ans et plus augmentera de 44 %, soit une hausse de 5 603 personnes passant de 12 626 à 18 229 personnes.

Encore une fois, des différences importantes sont à signaler avec la région. Pour le groupe des 65 ans et plus, Drummond présente une croissance nettement supérieure à celle prévue pour l'ensemble de la région. Seul le RLS de Maskinongé présente une augmentation des 65 ans et plus à peine supérieure à celle de Drummond. De plus, l'ensemble de la population de 65 ans et moins connaîtra une croissance négative dans la région, alors que la population des 20 à 64 ans est en augmentation dans Drummond.

Tableau 4 : Évolution de la population 2006-2016 par groupe d'âge

Groupe d'âge	Drummond	Mauricie/Centre-du-Québec	Québec
Moins de 19 ans	-6.5 %	-14.2 %	-8.5 %
20 à 39 ans	1.9 %	-1.4 %	1.7 %
40 à 64 ans	2.1 %	-5.9 %	0.9 %
65 ans et plus	44.4 %	33.5 %	36.4 %

Graphique 1: Croissance de la population de 65 ans et plus par RLS de 2006 à 2016



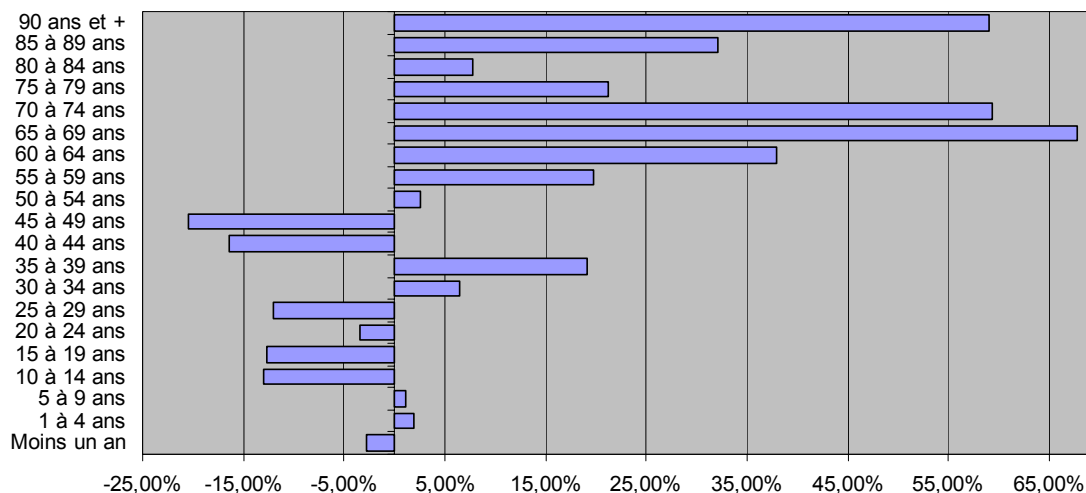
Ces changements viendront modifier la part relative des groupes d'âge. Pour le RLS de Drummond la population se répartira comme suit en 2016 : 20.4 % des habitants auront moins de 19 ans, 25.7 % auront entre 20 et 39 ans, 35.4 % entre 40 et 64 ans et 18.5 % auront plus de 65 ans. Ces derniers ont donc augmenté leur part relative de 5.0 % en dix ans.

Encore une fois, cette répartition est très similaire à celle observée pour l'ensemble du Québec, mais différente de celle observée pour la région. En effet, malgré une hausse des personnes âgées de plus de 65 ans nettement supérieure dans Drummond, leur proportion y est encore inférieure. Ce phénomène s'explique par l'accroissement global de la population de Drummond qui vient diminuer l'impact du vieillissement de la population lors du calcul des parts relatives des groupes d'âge.

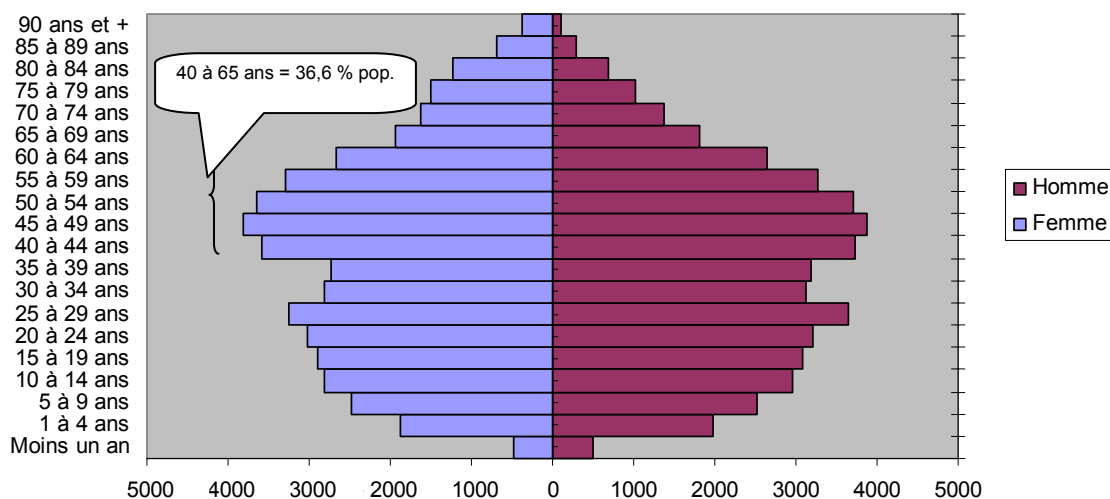
Tableau 5 : Part relative des groupes d'âge dans la population en 2016

Groupe d'âge	Drummond	Mauricie/Centre-du-Québec	Québec
Moins de 19 ans	20.4 %	18.2 %	19.8 %
20 à 39 ans	25.7 %	23.7 %	26.0 %
40 à 64 ans	35.4 %	36.3 %	35.8 %
65 ans et plus	18.5 %	21.8 %	18.4 %

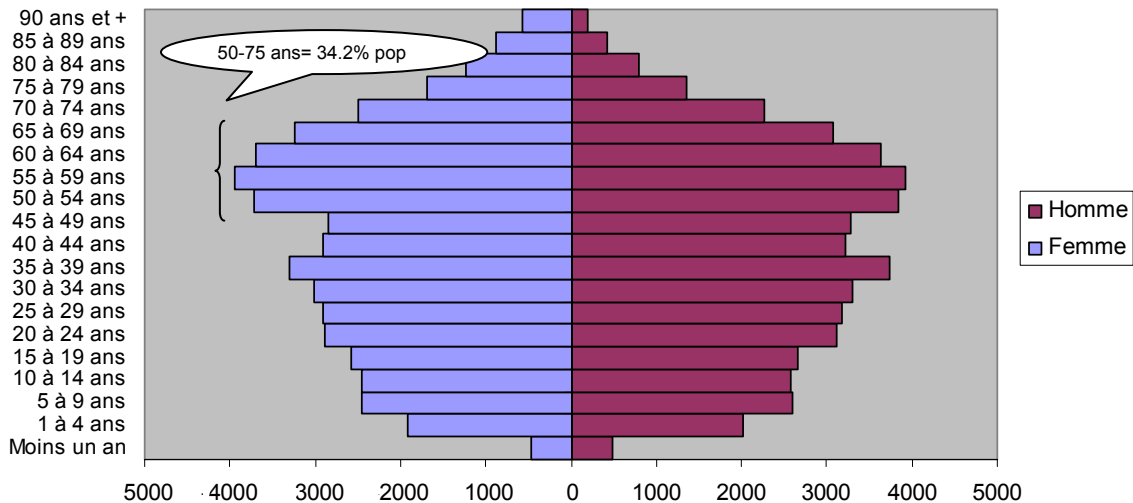
Graphique 2: Évolution de la population du RLS Drummond de 2006 à 2016



Graphique 3: Pyramide des âges pour le RLS de Drummond en 2006



Graphique 4: Pyramide des âges pour le RLS de Drummond en 2016



4. État de santé

La majorité des statistiques concernant l'état de santé et les habitudes de vie sont tirées d'une enquête sur la santé dans les collectivités canadiennes réalisée en 2005 ou en 2003 par Statistique Canada. Il s'agit de données concernant la région de la Mauricie/Centre-du-Québec. Bien qu'un peu moins précises, ces données permettent néanmoins de dresser un portrait intéressant du RLS de Drummond.

En 2005, 55.8 % de la population de 15 ans et plus de la région se considèrent en excellente ou en très bonne santé, alors que 11.7 % considèrent avoir une santé moyenne ou mauvaise. Au niveau de la santé mentale, 74.5 % de la population se perçoit en bonne santé, alors que 3.4 % considère avoir une santé mentale moyenne ou mauvaise.

L'obésité est en nette progression dans la province et la région n'y échappe pas. Entre 1987 et 2003, le taux d'obésité dans la région est passé de 8.3 % à 15.2 %, ce qui représente environ 14 400 personnes pour le RLS de Drummond. Le taux de la région est légèrement supérieur au taux provincial de 13.9 %. Les personnes qui ont un excès de poids ou qui sont obèses s'exposent à diverses maladies et affections graves dont l'hypertension artérielle, les maladies coronariennes, le diabète de type 2, etc.

En 2005, 5.0 % de la population de la région a déclaré avoir reçu un diagnostic de diabète, ce qui porte le nombre à 4 700 personnes pour le territoire du RLS de Drummond. Le diabète est une maladie chronique qui peut entraîner plusieurs complications dont des maladies coronariennes, des problèmes vasculaires, des maladies de l'œil, des troubles du système nerveux et des maladies de l'œil. L'apparition du diabète est étroitement liée au mode de vie. Environ 80 % des diabétiques ont un surplus de poids ou sont obèses.

Le cancer est un problème de santé de plus en plus fréquent. Selon l'Institut national du Cancer du Canada, 44 % des hommes et 38.4 % des femmes vont être atteints d'un cancer durant leur vie. Entre 2000 et 2004, le RLS de Drummond a enregistré une moyenne annuelle de 438 nouveaux cas de tumeurs. Les cancers des poumons, colorectal, du sein et de la prostate sont les plus fréquents.

Tableau 6 : Fréquence de certains problèmes de santé dans la population de 12 ans et plus pour la région de la Mauricie/Centre-du-Québec en 2005

Problèmes de santé	Pourcentage	Nombre estimé RLS de Drummond en 2006
Arthrite	15.5 %	14 500 personnes
Hypertension artérielle	15.0 %	14 000 personnes
Maux de dos ou de la colonne (2003)	14.6 %	13 600 personnes
Asthme	7.5 %	7 000 personnes
Maladie cardiaque (2003)	6.8 %	6 400 personnes
Épisode dépressif majeur	8.1 %	7 600 personnes
Diabète	5.0 %	4 700 personnes

5. Habitudes de vie

Au niveau du stress, la région fait bonne figure puisque seulement 22.1 % de la population dit subir un stress assez intense comparativement à 26.0 % pour le Québec.

En 2005, 50.2 % de la population de la région se dit inactive physiquement.

En 2005, 24.2 % de la population de la région étaient des fumeurs. De plus, 42.2 % de la population sont d'anciens fumeurs.

En 2003, 81.3 % de la population dit consommer de l'alcool. 19.6 % de la population de la région dit avoir pris plus de 5 consommations lors d'une même occasion plus de 12 fois par an. Ces habitudes de consommation sont semblables à celle de la province. Cependant, on enregistre une différence quant à la mortalité pour des conditions liées à la consommation d'alcool. Le taux ajusté pour 100 000 personnes est de 74 dans la région et de 62 pour la province.

Dans la région, 17,8 % des hommes et 9.0 % des femmes ont, dans les douze derniers mois, subi une blessure ayant causé une limitation des activités normales. Ce nombre est particulièrement élevé chez les hommes puisque le taux provincial est de 13.5 % pour ces derniers.

6. Utilisation des services de santé et services sociaux

En 2005, 21.7 % de la population a été vaccinée contre la grippe il y a moins d'un an.

En 2003, 7.1 % de la population de la région dit avoir consulté un professionnel pour des problèmes liés à la santé mentale. En comparaison, 8.1 % des Québécois ont consulté pour ce type de problème.

Les programmes de dépistage et de lutte contre le cancer conseillent de passer une cytologie (test de pap) tous les trois ans et une mammographie tous les deux ans pour les femmes de 50 à 69 ans. En 2003, le pourcentage des femmes de la région ayant passé ces tests dans les délais prescrits était inférieur à celui de la province.

Tableau 7 : Fréquence des mammographies et des tests de PAP en 2005

	Mauricie/Centre-du-Québec	Québec
Mammographie (35 ans et +)		
Moins de 2 ans	39.7 %	44.5 %
Deux ans et plus	23.9 %	24.1 %
Jamais	36.4 %	31.4 %
Test de PAP (20 ans et +)		
Moins de trois ans	61.6 %	66.5 %
Trois ans et +	17.5 %	17.6 %
Jamais	21.0 %	16.3 %

7. Naissance

Selon des statistiques colligées entre 1999 et 2003, les femmes du RLS de Drummond auront dans leur vie une moyenne 1.6 enfant chacune. Cette donnée est légèrement supérieure à la moyenne québécoise (1.48 enfant) et régionale (1.49 enfant). Annuellement, le RLS de Drummond a enregistré 50.1 naissances par tranche de 1 000 femmes âgées de 15 à 49 ans. En comparaison, le Québec a un taux de 46/1 000 femmes et la région de la Mauricie et du Centre-du-Québec un taux de 43,3/1 000 femmes.

Selon les projections de population, le RLS de Drummond devrait enregistrer entre 950 et 1 000 accouchements annuellement jusqu'en 2016.

L'allaitement des bébés est fortement recommandé. En 2005-2006, au Québec, 85.1 % des femmes allaitent leur bébé durant leur séjour à l'hôpital contre 78.8 % dans la région de la Mauricie et du Centre-du-Québec. Des statistiques colligées à l'Hôpital Sainte-Croix démontrent que 80,1 % des femmes allaitent à la naissance du bébé et que 65.8% le font encore à la sortie de l'hôpital.

8. Mortalité

Le taux de mortalité annuel ajusté pour 100 000 personnes est de 682,9 pour le RLS de Drummond. Ce taux n'enregistre pas de différence significative avec la province ou la région. Les maladies cardiovasculaires (MCV) et le cancer représentent les deux principales causes de décès entraînant chacun environ 30 % des décès. Les hommes âgés entre 15 et 44 ans présentent une sur-mortalité, autant dans la région que pour le RLS de Drummond, par rapport aux données provinciales. Cette sur-mortalité s'explique essentiellement par un nombre élevé de décès par suicide ou par accident de la route.

Tableau 8 : Principales causes de mortalité et pourcentage des décès total pour les années 1995-1999

Type de maladie	Drummond	MCQ	Québec
Maladie de l'appareil circulatoire	35.9 %	34.1 %	34.2 %
Tumeur	29.6 %	29.7 %	30.6 %
Traumatisme et empoisonnement	8.9 %	9.1 %	7.2 %
Maladie de l'appareil respiratoire	8.6 %	9.0 %	9.1 %
Maladie de l'appareil digestif	3.0 %	3.3 %	3.6 %

Tableau 9 : Taux de suicide des hommes ajusté pour 100 000 personnes pour 1995-1999

Âge	Drummond	Québec	MCQ
15-24 ans	52.2	37.8	45.5
25-44 ans	75.2	43.2	59.5

Tableau 10 : Taux de mortalité des hommes lié aux accidents de la route ajusté pour 100 000 personnes pour 1995-1999

	Québec	Drummond	MCQ
Hommes	14.6	24.9	25.6

9. Espérance de vie

L'espérance de vie des personnes nées entre 1999 et 2003 sur le territoire du RLS de Drummond est de 75 ans pour les hommes et de 82 ans pour les femmes. Les personnes âgées de 65 ans en 2003 ont une espérance de vie de 16.3 ans pour les hommes et de 20.5 ans pour les femmes. Les hommes du RLS de Drummond présentent une espérance de vie à la naissance légèrement inférieure à celle de la province. Cependant, une fois atteint l'âge de 65 ans, cet écart disparaît.

Tableau 11 : Espérance de vie à la naissance et à 65 ans

Espérance de vie à la naissance	Hommes	Femmes	Total
Québec	76.2	81.9	79.2
Mauricie Centre-du-Québec	75.2	82.1	78.7
Mauricie	75.2	81.8	78.6
Centre-du-Québec	75.2	82.4	78.8
Drummond	75.0	82.0	78.5
Espérance de vie à 65 ans	Hommes	Femmes	Total
Québec	16.5	20.5	18.7
Mauricie Centre-du-Québec	16.1	20.8	18.7
Mauricie	16.1	20.6	18.6
Centre-du-Québec	16.2	20.9	18.8
Drummond	16.3	20.5	18.6

Le taux de mortalité infantile nous est inconnu pour le RLS de Drummond. Pour la région de la Mauricie/Centre-du-Québec, le taux se situait à 9.5 pour 1 000 naissances pour la période de 1979-1983. Il est passé à 5.7 pour la période de 1999-2003. Ceci constitue une nette amélioration.

10. Scolarisation

En 2003-2004, 36.3 % des garçons et 16.5 % des filles du territoire sociosanitaire du Centre-du-Québec abandonnaient l'école avant l'obtention de leur diplôme secondaire. Si la situation est encourageante pour les filles, les garçons présentent un taux de décrochage beaucoup plus élevé que pour l'ensemble de la province.

Tableau 12 : Pourcentage de décrochage scolaire avant l'obtention du diplôme d'études secondaires en 2003-2004

Décrochage	Centre-du-Québec	Québec
Garçons	36.3 %	31.4 %
Fille	16.5 %	18.5 %
Total	26.7 %	24.9 %

Le niveau de scolarité du RLS de Drummond est un peu plus bas que la moyenne provinciale. En 2001, 36.2 % de la population de 15 ans et plus du RLS de Drummond ne détenait pas un diplôme d'études secondaires comparativement à 31.7 % pour la province. La proportion de personnes de 15 ans et plus détenant au moins un baccalauréat est de 10.0 % comparativement à 17.2 % pour le Québec. Par contre, les personnes ayant un diplôme d'une école de métiers sont représentées en plus grand nombre. Ce profil correspond au type d'emplois disponibles dans la région qui demandent peu de scolarité.

11. Travail et rémunération

En 2004, le taux de travailleurs des 25 à 64 ans est de 70.7 % pour le RLS de Drummond. Ce taux est légèrement inférieur à celui du Québec qui est de 71.3 %. Pour le RLS de Drummond, le revenu d'emploi moyen avant impôt était de 25 208 \$ pour les femmes et de 38 817 \$ pour les hommes. On remarque un écart considérable avec les données provinciales ou le salaire moyen des femmes est de 31 393 \$ et de 45 715 \$ pour les hommes.

12. Conditions de vie

Globalement, les habitants du RLS de Drummond ont des revenus moins élevés que ceux de l'ensemble de la province. En 2005, pour le RLS Drummond, le revenu personnel disponible¹ par habitant était de 20 756 \$, comparativement à 22 123\$ pour le Québec. Cet écart est encore plus flagrant lorsqu'on regarde le revenu médian des familles. En effet, les couples avec ou sans enfants ont un revenu médian après impôt de 60 100 \$ au Québec, mais de seulement 46 500 \$ pour le RLS de Drummond. Pour les familles monoparentales de la province, le revenu médian est de 30 000 \$ comparativement à 27 000 \$ pour le RLS de Drummond.

En 2004, 6 471 personnes du RLS de Drummond vivaient dans des ménages qui ont bénéficié de prestation d'assistance-emploi. En 2006, ce nombre est passé à 7 161, soit une hausse de 10.7 %

En 2000, c'était 9 820 personnes qui vivaient sous le seuil de faible revenu. En 2004, 10 700 personnes, soit 11.6 % des habitants du RLS de Drummond, vivaient sous le seuil de faible revenu². Bien que ce nombre soit en augmentation, la situation du RLS de Drummond est similaire à l'ensemble de la province.

Tableau 13 : Répartition des familles à faible revenu selon le type de famille et le revenu médian après impôt en 2004 pour le RLS de Drummond

Type de famille	Nombre	Revenu médian après impôt
Couple avec ou sans enfants	1 190	14 900 \$
Famille monoparentale	1 090	13 900 \$
Personnes hors famille	3 880	8 400 \$

¹ Le revenu disponible par habitant se compose des revenus d'emploi, mais également des sommes en provenance de différents programme gouvernementaux et des revenus de placement moins l'impôt.

² Le faible revenu est considéré comme étant 50 % du revenu familial médian québécois après impôt.

13. Criminalité

En 2005, le taux de crime contre la personne ajusté pour 100 000 personnes du territoire sociosanitaire du Centre-du-Québec était de 918.6 alors qu'au Québec le taux est de 1 014. Bon nombre de ces crimes sont en lien avec la violence conjugale. Au Centre-du-Québec, 54,8 % des crimes contre la personne commis envers des femmes avaient eu lieu dans un contexte conjugal. En comparaison au Québec ce taux est de 40,4 %.

Le Centre-du-Québec présente un taux de criminalité inférieur à celui de la province sauf pour les infractions relatives à la conduite d'un véhicule automobile et celles relatives aux drogues et stupéfiants. Le Centre-du-Québec présente même le taux le plus élevé de la province en ce qui concerne les infractions relatives aux drogues et stupéfiants et se classe au cinquième rang pour les infractions relatives à la conduite d'un véhicule automobile.

Tableau 14 : Taux de criminalité pour 100 000 personnes en fonction du type de crime en 2005-2006

Type de crime	Centre-du-Québec	Québec
Infractions contre la personne	918.6	1 014.0
Infractions contre la propriété	3 377.9	3 712.4
Autres infractions au Code criminel	343.4	485.1
Conduites d'un véhicule	620.2	388.8
Infractions relatives aux drogues et stupéfiants	487.1	242.6

Constats

La population du RLS de Drummond est en forte croissance ce qui amène une augmentation des besoins en santé et services sociaux.

Le vieillissement de la population amène également une demande accrue de soins et services, plus particulièrement au niveau des services à domicile, hospitaliers et diagnostiques.

Le suicide et le décrochage scolaire sont des problèmes qui touchent particulièrement les hommes du RLS de Drummond.

Les problèmes de santé liés aux habitudes de vie comme l'obésité, le diabète, l'hypertension et certains cancers vont connaître une croissance importante. En plus de réduire la qualité de vie des personnes qui en sont atteintes, ces problèmes de santé souvent chronique vont entraîner des coûts importants pour le système de santé.

Références

Projection de population : Fichier Excel produit par l'Agence de santé et services sociaux avec des données provenant de l'Institut de la statistique du Québec, Direction de la méthodologie, de la démographie et des enquêtes spéciales, *Perspectives démographiques, Québec et régions, 2001-2051, édition 2003*.

Données sur la criminalité : Statistique 2005 sur la criminalité au Québec, Direction de la prévention et de la lutte contre la criminalité, octobre 2006, 87 pages

Données concernant les habitudes de vie, l'état de santé et l'utilisation des services : Fichier de microdonnées à grande diffusion de l'Enquête sur la santé dans les collectivités canadiennes, cycles 3.1, Statistique Canada.

Nombre, taux et revenu d'emploi moyen des travailleurs de 25 à 64 ans, MRC et territoires équivalents, 2004 : Bulletin Flash : Évolution du nombre de travailleurs dans les MRC, octobre 2006, 8 pages.

Données sur l'allaitement : Recueil statistique sur l'allaitement maternel au Québec, 2005-2006, Institut de la statistique du Québec, 91 pages

Données concernant la scolarisation, les conditions de vie, l'espérance de vie, les naissances et la mortalité : Différents tableaux publiés par l'Institut de la statistique du Québec.